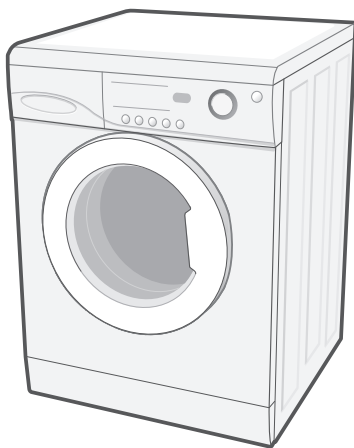


SAMSUNG

Руководство по эксплуатации стиральной машины

WF-J1461(V/S/C),J1261(V/S/C),
J1061(V/S/C),J861(V/S/C),
WF-B1461(V/C/S),B1261(V/C/S),
B1061(V/C/S),B861(V/C/S),
WF-R1261(V/C/S),R1061(V/C/S),
R861(V/C/S)
WF-F1261(V/C/S),F1061(V/C/S),
F861(V/C/S)
WF-S1061(V/C/S),S861(V/C/S)



Меры предосторожности	2
Установка стиральной машины	3
Распаковка стиральной машины	3
Краткое описание стиральной машины	3
Выбор места для размещения стиральной машины	3
Регулировка ножек для выравнивания.....	3
Удаление транспортировочных винтов.....	4
Подсоединение шланга подачи воды.....	4
Установка сливного шланга	4
Подключение стиральной машины к сети питания	5
Стирка загруженного белья	6
Обзор панели управления.....	6
Первая стирка	7
Загрузка в стиральную машину моющих средств ..	7
Стирка одежды в ручном режиме.....	7
Выбор параметров	8
Советы по стирке.....	8
Обслуживание стиральной машины	9
Ремонт замерзшей стиральной машины	9
Наружная чистка стиральной машины	9
Очистка сливного фильтра	9
Прочистка сетчатого фильтра водяного шланга.....	9
Устранение неполадок	10
Неполадки и способы их устранения.....	10
Сведения о сообщениях	10
Таблица программ	11
Приложение	12
Таблица по уходу за тканями	12
Сведения по электробезопасности.....	12
Защита окружающей среды	12
Декларация соответствия.....	12
Характеристики.....	13

Зарегистрируйте изделие на
www.samsung.com/global/register
КОДОВЫЙ НОМЕР: DC68-02350C-YLW

Меры предосторожности

Поздравляем с покупкой стиральной машины Samsung. Данное руководство по эксплуатации содержит важную информацию по установке, использованию и уходу за машиной. Найдите время для прочтения данной инструкции для полного использования возможностей машины в течение многих лет.

До начала эксплуатации

- Упаковочный материал может быть опасен для детей, храните весь упаковочный материал (пластиковые мешки, полистирол и т.д.) в недоступном для детей месте.
- Стиральная машина предназначена только для домашнего использования.
- Подключение воды и электропитания должно проводиться только квалифицированным персоналом, соблюдающим инструкции производителя (см. на стр. 3 раздел «Установка стиральной машины») и местные правила техники безопасности.
- До начала использования стиральной машины необходимо удалить всю упаковку и транспортировочные винты. В противном случае стиральная машина может быть серьезно повреждена. См. На стр 4 раздел «Удаление транспортировочных винтов».
- Перед первой стиркой необходимо пропустить полный цикл стирки без загрузки одежды. См. На стр 6 раздел «Первая стирка»

Правила техники безопасности

- Перед очисткой или техническим обслуживанием отключите стиральную машину от электросети.
- Убедитесь, что карманы одежды, предназначенной для стирки, пусты. Наличие в них твердых, острых предметов, таких как монеты, булавки, гвозди, болты или камешки, может привести к серьезным повреждениям стиральной машины.
- После использования всегда отсоединяйте стиральную машину от электросети и водоснабжения.
- Перед открытием дверцы стиральной машины убедитесь, что слив воды окончен. При наличии в стиральной машине воды не открывайте дверцу.
- Домашние животные или дети могут забраться в стиральную машину. Проверяйте стиральную машину перед каждым использованием.
- Стеклопанель дверца сильно нагревается во время стирки. Не допускайте детей к стиральной машине во время ее работы.
- Не пытайтесь ремонтировать стиральную машину самостоятельно. Ремонт, выполняемый неопытным и неквалифицированным работником, может стать причиной травмы и/или вызвать необходимость более серьезного ремонта.
- Если штепсельная вилка (сетевой шнур) данного изделия повреждена, она должна быть заменена производителем, специалистом сервисной службы или квалифицированным работником в целях безопасности.
- Данная стиральная машина подлежит ремонту исключительно в авторизованных сервисных центрах и только с использованием оригинальных запасных частей.
- Данная стиральная машина не предназначена для использования детьми или инвалидами, если только использование не производится под соответствующим контролем ответственного лица для обеспечения безопасного применения стиральной машины. Не разрешайте детям младшего возраста играть со стиральной машиной.
- Подключение стиральной машины к электросети необходимо выполнять с использованием штепсельной розетки, рассчитанной на соответствующую мощность.
- Размещение стиральной машины необходимо проводить таким образом, чтобы обеспечить свободный доступ к штепсельной вилке.
- Не используйте воду с содержанием масла, крема или лосьона, продаваемую в косметических магазинах или используемую в массажных кабинетах. Это может стать причиной деформации корпуса, что приведет к неправильной работе или утечке воды.
- Барабан из нержавеющей стали обычно не ржавеет. Однако, если в барабане долгое время находятся металлические предметы, например, закладка для волос, он может покрыться ржавчиной.
 - Не оставляйте в барабане на длительное время воду или отбеливатель с содержанием хлора.
 - Не оставляйте в барабане на длительное время воду с содержанием железа.
- Если на поверхности барабана появилась ржавчина, очистите его при помощи нейтрального моющего средства и губки или мягкой ткани (ни в коем случае не используйте металлическую щетку).
- Ковер не должен закрывать вентиляционные отверстия в корпусе стиральной машины, если таковые имеются.
- Используйте новые шланги, старые шланги использовать не рекомендуется.

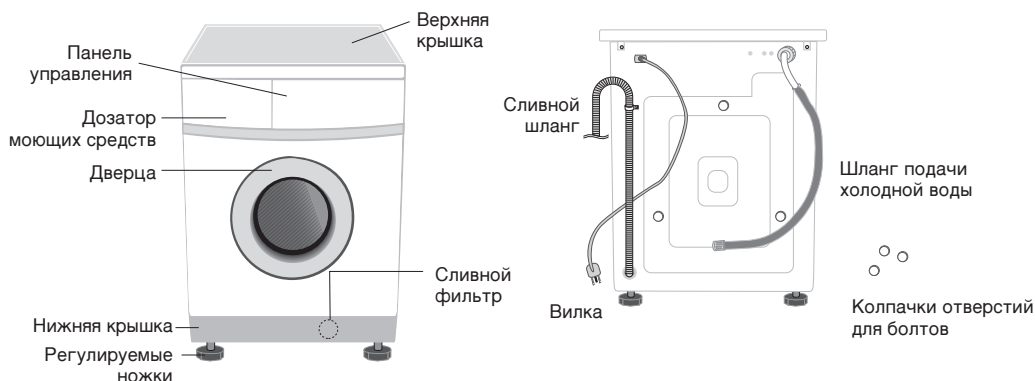
● СОХРАНИТЕ ДАННУЮ ИНСТРУКЦИЮ ПО ЭКСПЛУАТАЦИИ

Установка стиральной машины

Распаковка стиральной машины

Распакуйте стиральную машину и исследуйте ее на предмет повреждений при транспортировке. Также убедитесь в поставке всех элементов, изображенных ниже. Если стиральная машина получила повреждения при транспортировке или поставка некомплектна, немедленно обратитесь к дилеру компании Samsung.

Краткое описание стиральной машины



Выбор места для стиральной машины

Перед установкой стиральной машины выберите для нее место со следующими характеристиками:

- Прочная, ровная поверхность (если поверхность неровная см ниже раздел «Регулировка ножек для выравнивания»)
- Отсутствие прямых солнечных лучей.
- Наличие вентиляции
- Комнатная температура, не опускающаяся ниже 0°C
- Вдалеке от источников нагрева, например, вдалеке от сгорания газа или угля. Убедитесь, что стиральная машина не установлена на собственный шнур питания.

Если стиральная машина установлена на ковровое покрытие, необходимо убедиться, что покрытие не закрывает ее вентиляционные отверстия.

Регулировка ножек для выравнивания

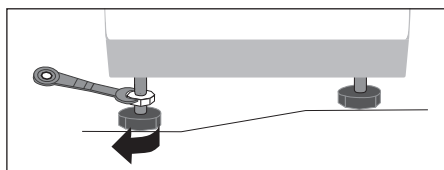
Если пол неровный, отрегулируйте ножки (не подкладывая деревянные бруски или иные предметы под ножки):

1. Поворачивая ручку винта ножки, установите ее на необходимую высоту.
2. Затяните зажимную гайку с помощью гаечного ключа.

- **Устанавливайте машину на твердую и ровную поверхность.**

Деревянный пол или мягкий линолеум могут усилить вибрации. Рекомендуем устанавливать машину на бетонный пол.

При размещении машины на неровной или неустойчивой поверхности появляются шум или вибрация. (Допустим угол отклонения только в 1 градус.)



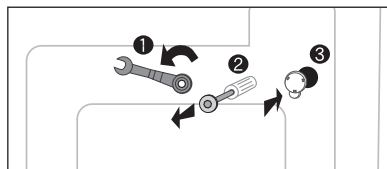
Установка стиральной машины

Удаление транспортировочных винтов

Перед использованием стиральной машины, необходимо удалить все транспортировочные винты с задней панели.

Для удаления винтов:

1. Перед удалением отвинтите винты гаечным ключом.
2. Возьмитесь за головку винта и вытяните его через широкую часть отверстия. Повторите эти шаги для каждого винта.
Транспортировочные винты необходимо удалить вместе со втулками, в которые они вставлены, таким образом, чтобы втулки не попали вовнутрь стиральной машины.
3. Закройте отверстия прилагаемыми пластиковыми колпачками.
4. Сохраняете транспортировочные винты для последующего использования.

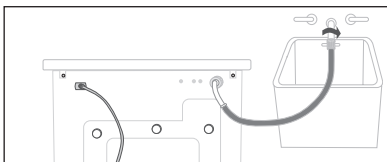


Подсоединение шланга подачи воды

Шланг подачи воды должен быть подсоединен одним концом к стиральной машине, а другим к водопроводному вентилю. Не растягивайте шланг подачи воды. Если шланг слишком короткий и вы не хотите переставлять водопроводный вентиль, замените шланг более длинным шлангом высокого давления.

Подсоединение шланга подачи воды:

1. Возьмите фитинг угловой формы шланга подачи холодной воды и подсоедините его к отверстию входа холодной воды на задней панели стиральной машины. Привинтите его руками.
2. Подсоедините другой конец шланга к вентилю холодной воды и привинтите его руками.
При необходимости можно изменить положение шланга подачи воды со стороны стиральной машины, отвинтив фитинг, повернув шланг и снова завернув фитинг.

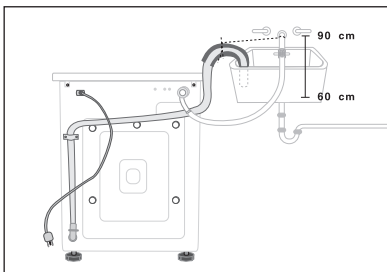


Подсоединение сливного шланга

Конец сливного шланга может быть размещен в трех положениях:

Над краем раковины

Слив должен быть организован таким образом, чтобы на длине шланга 1,5 м была точка перегиба от 60 до 90 см. Также организация слива должна обеспечивать свободный отток воды в канализацию. Чтобы конец сливного шланга был изогнут, используйте держатель шланга. Чтобы сливной шланг не мог перемещаться, закрепите держатель.



В ответвлении сливной трубы

Ответвление сливной трубы должно находиться выше сливного сифона, таким образом, чтобы конец шланга был расположен как минимум в 60 см над полом.

В сливной трубе

Компания Samsung рекомендует использовать для этих целей вертикальную трубу 65 см длиной. Длина трубы не должна быть меньше 60 см и превышать 90 см.

Установка стиральной машины

Подключение стиральной машины к сети питания

СЛЕДУЕТ заземлить электророзетку, используемую для подключения стиральной машины.

Согласуйте свои действия с квалифицированным электриком перед использованием машины, чтобы убедиться, что заземление выполнено правильно.

ПРЕДУПРЕЖДЕНИЕ

Перед эксплуатацией убедитесь, что вилка и кабель питания не повреждены. Если по каким-то причинам придется снять литую вилку с кабеля этого устройства, сразу же извлеките предохранитель.

Не включайте вилку в розетку, если существует опасность поражения электрическим током.

ЦЕПИ ПИТАНИЯ

Стиральная машина должна быть подключена в отдельную цепь, к которой не подключены другие устройства. В противном случае может сработать автоматический выключатель или перегореть предохранитель.

Стирка загруженного белья

Выбор параметров

Предв. стирка

Предварительная стирка доступна только при стирке хлопковых, цветных тканей, синтетики и деликатных тканей. Использование предварительной стирки:

1. Загрузите моющее средство для предварительной стирки в отсек для моющего средства.
2. Выберите "Хлопок", "Цветные ткани" или "Синтетика" с помощью кнопки выбора "Режим".
3. Нажимайте кнопку "Опция", пока на панели управления не загорится индикатор "Предв. стирка".
4. Нажмите кнопку Пуск/Пауза для начала цикла.
5. Отключите стиральную машину от электропитающей сети и перекройте кран подачи воды.

Полоскание*

Стиральная машина выполнит дополнительный этап полоскания.

Соответственно продолжительность стирки увеличится.

Задержка полоскания

В воде, в которой производится завершающий этап полоскания, происходит замачивание одежды.

До извлечения одежды необходимо запустить программу Отжим.

Советы по стирке

Не рекомендуется стирать в стиральной машине одежду, содержащую предметы, которые плохо закреплены и могут случайным образом попасть вовнутрь машины, что приведет к выходу ее из строя (например, бюстгалтеры с косточками и пр.).

Мелкие предметы одежды рекомендуется стирать в специальных мешочках для белья.

Не рекомендуется стирать обувь в стиральной машине, поскольку твердая подошва может повредить барабан и стекло дверцы.

Прежде чем стирать одежду, загрязненную горюче-смазочными материалами, рекомендуется либо предварительно вывести пятна, либо подождать, пока пары ГСМ испарятся, т.к. существует вероятность воспламенения от высоких температур.

Сортировка белья: Рассортируйте белье в соответствии со следующими характеристиками.

- **Тип ухода за тканью в соответствии с символами на этикетке:** рассортируйте белье на изделия из хлопка, смешанных тканей, синтетику, изделия из шелка, шерсти и вискозы.
- **Цвет:** отделите цветные вещи от белых. Стирайте новые цветные вещи отдельно.
- **Размер:** загрузка разных по размеру вещей в один цикл обеспечит более эффективную стирку.
- **Чувствительность:** стирайте изделия из деликатных тканей отдельно, используя программу стирки "Шерсть" для совершенно новых изделий из шерсти, штор и шелковых изделий. См. символы на этикетках вещей, предназначенных для стирки, или информацию по уходу за тканью в приложении.

Проверка карманов: Монеты, булавки и подобные предметы могут повредить белье, барабан или емкость для воды.

Проверка застежек: Закройте молнии, защелкните кнопки или сцепите крючки; пояса или ленты необходимо сцепить или завязать.

Определение объема загрузки: не перегружайте стиральную машину: стирка может оказаться неэффективной. Для определения объема загрузки в соответствии с типом ткани см. таблицу ниже.

Тип ткани	Объем загрузки				
	WF-J1461/J1261/ J1061/J861	WF-B1461/B1261/ B1061/B861	WF-R1261/ R1061/R861	WF-F1261/ F1061/F861	WF-S1061/F861
Хлопок	7,0 кг	6,0 кг	5,2 кг	4,5 кг	3,5 кг
Цветные ткани	7,0 кг	6,0 кг	5,2 кг	4,5 кг	3,5 кг
Синтетика	3,0 кг	3,0 кг	2,5 кг	2,5 кг	2,0 кг
Шерсть	2,0 кг	2,0 кг	1,5 кг	1,5 кг	1,0 кг

Советы по применению мощных средств: Выбор типа моющего средства зависит от типа ткани (Хлопок, Синтетика, Непрочные изделия), цвета, температуры воды, степени и типа загрязнения. Всегда используйте порошки с пониженным пенообразованием, специально предназначенные для стиральных машин.

При определении количества моющего средства всегда необходимо учитывать рекомендации его производителя, указанные на упаковке, вес, тип и степень загрязнения одежды, а так же степень жесткости воды.

Примечание:

Храните моющие средства в безопасном, сухом месте, недоступном для детей.

